

Fargekode og datablad skal følge vinduet ved leveranse eller overlevering av boenhet

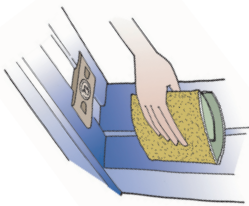
Med hensyn til impregnering og overflatebehandling fra fabrikk henvises det til datablad 15.01.03 for impregnering og 16.01.07 for overflatebehandling

Generelt for alle typer vinduer og dører



Rengjøring og smøring

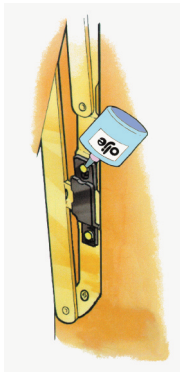
I bystrøk vil støv av forskjellig slag gjøre dører og vindu skitne. I tillegg kan det på grunn av fuktighet oppstå soppvekst. Rengjøring med soppvask er å anbefale før maling, og ren såpevask dersom det er skittent. Alle bevegelige deler skal ha en dråpe olje hvert år. Dette er beskrevet mer i detalj i følgende avsnitt.



Etterbehandling av overflatebehandling

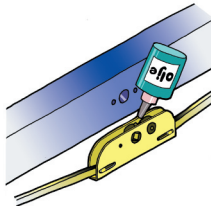
Vindu som ikke er malt fra fabrikk må overflatebehandles umiddelbart etter montering. Når et vindu eller en dør er malt enten på byggeplass eller fabrikk må de kontrolleres hvert år. Avflassing eller sprekker i overflatebehandlingen bør utbedres med lett sliping og overmaling på de aktuelle stedene. De nedre delene av vinduet er mest utsatt. På værutsatte steder må produktene være etterbehandlet oftere enn på lite værutsatte steder. Full etterbehandling må foretas ved behov.

HGU, horisontalt glidehengslet, utadslående



Åpningsbegrensning

En dråpe olje ved nagler hvor delene glir mot hverandre. Ved behov eller minst hvert år.



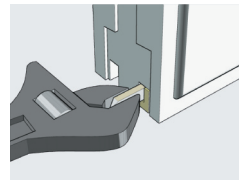
Lukkemekanisme

Demontering av låskassen og smøring dersom det oppdages endring i lyd og friksjon ved åpning.



Glidebeslag

Rengjøring av glideskinnen og litt olje eller syrefri vaselin. Ved behov eller minst en gang pr. år.



Lukkepress

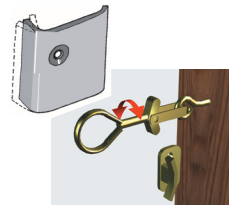
Espagnoletter kan bøyes forsiktig for å øke lukkepresset. Alternativt kan en bytte til nye pakninger.

SHI, sidehengslet innadslående og SHU, sidehengslet utadslående



Hengsle

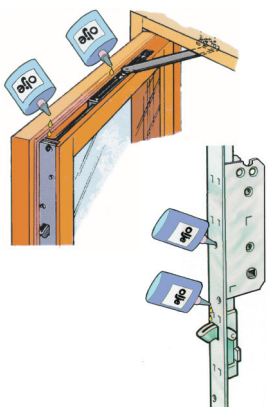
Et par dråper olje hvert år i smørehullet på siden er nødvendig for ikke å få ødeleggende slitasje



Lukkepress

På utadslående vindu endres lukkepresset med en halv omdreining på haspen. På innadslående må en demontere sluttstykke og endre fasong på dette.

BDU, utadslående balkongdør



Luftebrems

I vinkeloverføringen og på sidene av den glidende metallklossen må det oljes en gang i året.

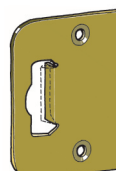


Hengsle

Et par dråper olje hvert år i smørehullet på siden er nødvendig for ikke å få ødeleggende slitasje.

Espagnolett

Ved alle lukkereilene og i smørehullet over låskassen i vriderhøyde må det smøres hvert år.



Lukkepress

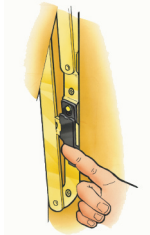
For å endre lukkepress må en demontere sluttstykket og endre fasongen på dette, alternativt skifte tettelist.

Bruksanvisning

Generelt for alle

Hvordan dører og vindu åpnes med vridere og lukkere er ikke beskrevet da dette vil være selvinstruerende når produktet skal tas i bruk.

HGU, horisontalt glidehengslet, utadslående

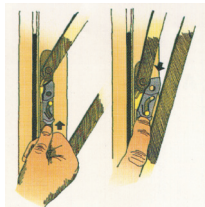


Åpningsbegrensning

Når rammen åpnes stopper den automatisk mot en åpningsbegrensning som sitter på det høyre beslaget sett fra innsiden. Ved å heve denne kan rammen svinges videre ut og helt rundt i vaskestilling. Til hurtiglufthing kan rammen stå stabil i mange forskjellige stillinger.

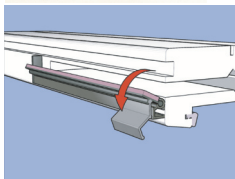
Luftstilling I

Når rammen åpnes ut mot åpningsbegrensningen kan et beslag på venstre side sett fra innsiden vippes opp og holde rammen i en av de mange luftstillingene. Med denne sperren i inngrep blåser rammen ikke inn mot karmen igjen. Lufteåpningen er ca. 10 cm.



Luftstilling II

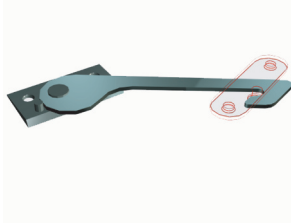
En mindre luftstilling oppnås ved å lukke med vrideren i de ytterste av de to hullene i sluttstykket nederst på sidekarmene. Dette gir en åpning på ca. 3 cm.



Luftstilling III

Den minste av luftstillingene får en ved å åpne ventilen i overkarmen. Dette er den eneste av luftstillingene som kan betraktes som tyverisikker.

SHI, sidehengslet innadslående og SHU, sidehengslet utadslående



Åpningsbegrensning

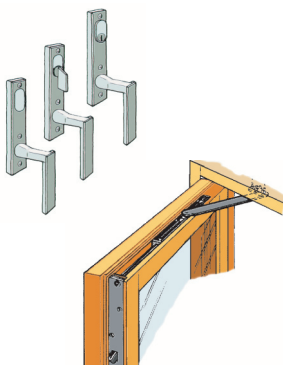
De sidehengslede produktene leveres normalt ikke med åpningsbegrensningsbeslag. På det utadslående kan det monteres en rekke beslag som er vanlig handelsvare. På det innadslående kan det fra fabrikk leveres et godt tilpasset åpningsbegrensningsbeslag som er vist til venstre (Artikkelnr. IPA 21230).



Luftebeslag

Til utadslående vindu leveres tradisjonell stormkrok umontert. Denne monteres etter behov. For innadslående vil beslaget som nevnt i forrige avsnitt også fungere som luftebeslag.

BDU, utadslående balkongdør



Vrider og låseutrustning

En balkongdør er i standard utførelse styrt med blindskilt på utsiden og vriderknapp på innsiden. Andre alternativ er låsesylinder ute og vriderknapp inne, låsesylinder både ute og inne, eller blindskilt ute og låsesylinder inne. Endring fra det ene til det andre alternativet kan løses gjennom leveranse fra fabrikk eller ved kjøp av låsesylinder(e) i en låsbutikk.

Luftebeslag

Ved å foreta lukkebevegelse med dørvrideren vil et luftebeslag i toppen av dørbladet holde det i ønsket stilling. Det samme beslaget gir en maksimal åpning på døren.